

# السلطة الوطنية الفلسطينية الجهاز المركزي للإحصاء الفلسطيني

النشاط الفندقي في الأراضي الفلسطينية  
(الربع الثالث، 2011)

تشرين ثاني/نوفمبر، 2011

تم إعداد هذا التقرير حسب الإجراءات المعيارية المحددة فى ميثاق الممارسات  
للإحصاءات الرسمية الفلسطينية 2006

© ذو الحجة، 1432 – نوفمبر، 2011.

جميع الحقوق محفوظة.

فى حالة الاقتباس يرجى الإشارة إلى هذا التقرير كالتالى:

الجهاز المركزى للإحصاء الفلسطينى، 2011. النشاط الفندقى فى الأراضى الفلسطينية (الربع الثالث، 2011).  
رام الله – فلسطين.

جميع المراسلات توجه إلى:

الجهاز المركزى للإحصاء الفلسطينى

ص.ب. 1647، رام الله – فلسطين.

هاتف: 2982700 2 (970/972)

فاكس: 2982710 2 (970/972)

الرقم المجانى: 1800300300

بريد إلكترونى: [diwan@pcbs.gov.ps](mailto:diwan@pcbs.gov.ps)

صفحة إلكترونية: <http://www.pcbs.gov.ps>

## شكر وتقدير

يتقدم الجهاز المركزى للإحصاء الفلسطينى بجزيل الشكر والتقدير لجميع أصحاب ومدراء وموظفى الفنادق على تعاونهم فى إنجاز جمع بيانات المسح، وإلى جميع العاملين فى هذا المسح لما أبدوه من حرص منقطع النظير أثناء تأدية واجبهم.

لقد تم تخطيط وتنفيذ مسح النشاط الفندقى فى الأراضى الفلسطينية (الربع الثالث، 2011)، بقيادة فريق فنى من الجهاز المركزى للإحصاء الفلسطينى، وبدعم مالى مشترك بين كل من السلطة الوطنية الفلسطينية (PNA) وأعضاء مجموعة التمويل الرئيسية للجهاز (CFG) لعام 2011 ممثلة بمكتب الممثلة النرويجية لدى السلطة الوطنية الفلسطينية والوكالة السويسرية للتنمية والتعاون (SDC).

يتقدم الجهاز المركزى للإحصاء الفلسطينى بجزيل الشكر والتقدير إلى أعضاء مجموعة التمويل الرئيسية للجهاز (CFG) على مساهمتهم القيمة فى تنفيذ هذا المشروع.



## فريق العمل

- إعداد التقرير

إيناس الرفاعى

بيهان بدر

- تدقيق معايير النشر

حنان جناجره

- المراجعة الأولية

فتحي فراسين

محمود عبد الرحمن

محمود القيه

- المراجعة النهائية

محمود جرادات

- الإشراف العام

علا عوض

رئيس الجهاز



## قائمة المحتويات

الموضوع	الصفحة
قائمة الجداول	
المقدمة	
<b>الفصل الأول:</b>	<b>النتائج الرئيسية</b>
	1.1 الطاقة الاستيعابية للفنادق حسب المنطقة، أيلول 2011
	2.1 إشغال الغرف الفندقية خلال الربع الثالث 2011
	3.1 العاملون فى الفنادق خلال الربع الثالث 2011
	4.1 النزلاء ولىالى المبيت خلال الربع الثالث 2011
	5.1 معدل مدة الإقامة خلال الربع الثالث 2011
<b>الفصل الثانى:</b>	<b>المنهجية والجودة</b>
	1.2 استمارة المسح
	2.2 إطار المسح والشمول
	3.2 العمليات الميدانية
	4.2 العمليات المكتبية
	5.2 معالجة البيانات
	6.2 جودة البيانات
<b>الفصل الثالث:</b>	<b>المفاهيم والمصطلحات</b>
	الجدول





## قائمة الجداول

الصفحة	الجدول
25	جدول 1: المؤشرات الرئيسة للنشاط الفندقى حسب الشهر والمنطقة خلال الربع الثالث، 2011
26	جدول 2: عدد الفنادق وعدد الغرف حسب توفر التجهيزات والمنطقة كما فى شهر أيلول، 2011
27	جدول 3: عدد الفنادق حسب توفر الخدمات العامة والمنطقة كما فى شهر أيلول، 2011
28	جدول 4: متوسط عدد العاملين فى الفنادق حسب طبيعة العمل والجنس والمنطقة خلال الربع الثالث، 2011
29	جدول 5: عدد ونسبة النزلاء حسب الجنسية والمنطقة خلال الربع الثالث، 2011
31	جدول 6: عدد ونسبة ليالى المبيت حسب الجنسية والمنطقة خلال الربع الثالث، 2011
33	جدول 7: معدل مدة إقامة النزلاء فى الفنادق (ليلة/نزيل) حسب الجنسية والمنطقة خلال الربع الثالث، 2011



## المقدمة

يحتل القطاع السياحى ركناً أساسياً فى الاقتصاد الفلسطينى، وذلك لكون فلسطين غنية بالموارد السياحية الجاذبة لشرائح كبيرة من المجموعات البشرية على اختلاف ألوانها ومذاهبها. ومن المتوقع أن يحتل هذا القطاع حصة كبيرة من الناتج المحلى الإجمالى فى حال استغلال الموارد الكامنة فيه. على صعيد آخر، تشهد إحصاءات السياحة اهتماماً متزايداً من الأجهزة الإحصائية فى الدول المختلفة نظراً لأهمية توفير البيانات الإحصائية فى دعم أنشطة السياحة التى تساهم بشكل فعال فى تعزيز الاقتصاد الوطنى.

لقد بدأ تنفيذ هذا المسح بصورة دورية ابتداءً من الربع الأول من العام 1996، من خلال استمارات شهرية تسجل فيها البيانات المتعلقة بنزلاء كل فندق، وتصدر عنه سلسلة نشرات ربعية وسنوية، حيث يتم نشر النتائج الكلية لكل عام فى تقرير سنوى.

تغطى هذه النشرة نتائج مسح النشاط الفندقى للربع الثالث من عام 2011. وقد اتسمت نتائج هذا الربع بالتراجع فى عدد النزلاء بالمقارنة مع كل من الربع الثالث 2010، ومع الربع السابق (الربع الثانى 2011).

يأمل الجهاز أن يسهم هذا التقرير فى توفير البيانات اللازمة حول الحركة السياحية فى فنادق الأراضى الفلسطينية، وأن يساعد متخذي القرار وصانعي السياسات فى مسيرة التنمية الوطنية الشاملة.

والله ولي التوفيق،،،

علا عوض  
رئيس الجهاز

تشرين ثانى، 2011



## الفصل الأول

### النتائج الرئيسية

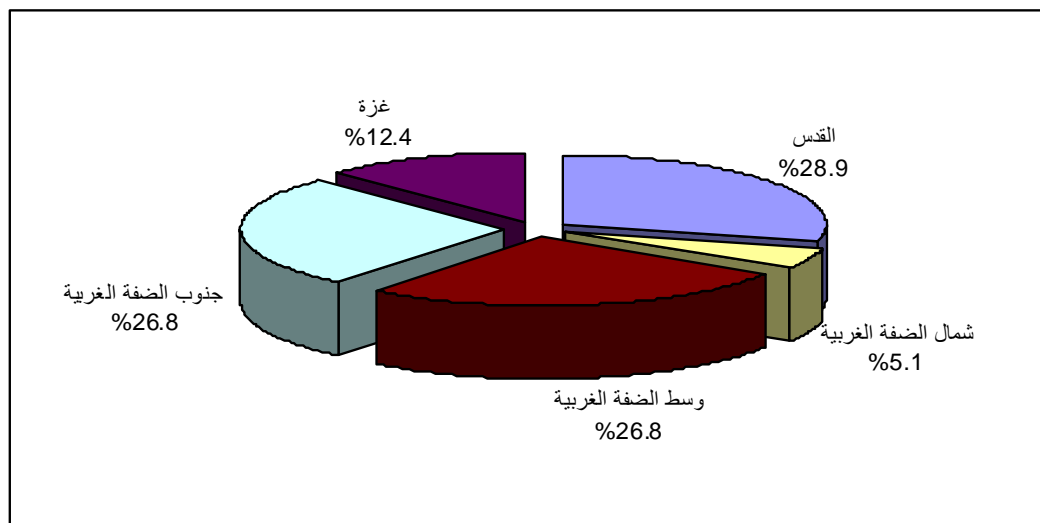
يعرض هذا التقرير النتائج الرئيسية لمسح الفنادق في الأراضي الفلسطينية خلال الربع الثالث من عام 2011، ويغطي المسح كافة الفنادق العاملة في الأراضي الفلسطينية.

بلغ عدد الفنادق العاملة في الأراضي الفلسطينية 97 فندقاً في شهر أيلول 2011، يتوفر فيها 5,516 غرفة، وتضم 11,999 سرير.

#### 1.1 الطاقة الاستيعابية للفنادق حسب المنطقة، أيلول 2011

- منطقة شمال الضفة الغربية: 5 فنادق يتوفر فيها 163 غرفة و476 سرير.
- منطقة وسط الضفة الغربية: 26 فندقاً يتوفر فيها 1,261 غرفة و3,005 أسرة.
- منطقة القدس: 28 فندقاً يتوفر فيها 1,455 غرفة و3,051 سرير.
- منطقة جنوب الضفة الغربية: 26 فندقاً يتوفر فيها 2,010 غرف و4,284 سرير.
- قطاع غزة: 12 فنادق يتوفر فيها 627 غرفة و1,183 سرير.

التوزيع النسبي للفنادق العاملة حسب المنطقة كما في شهر ايلول، 2011

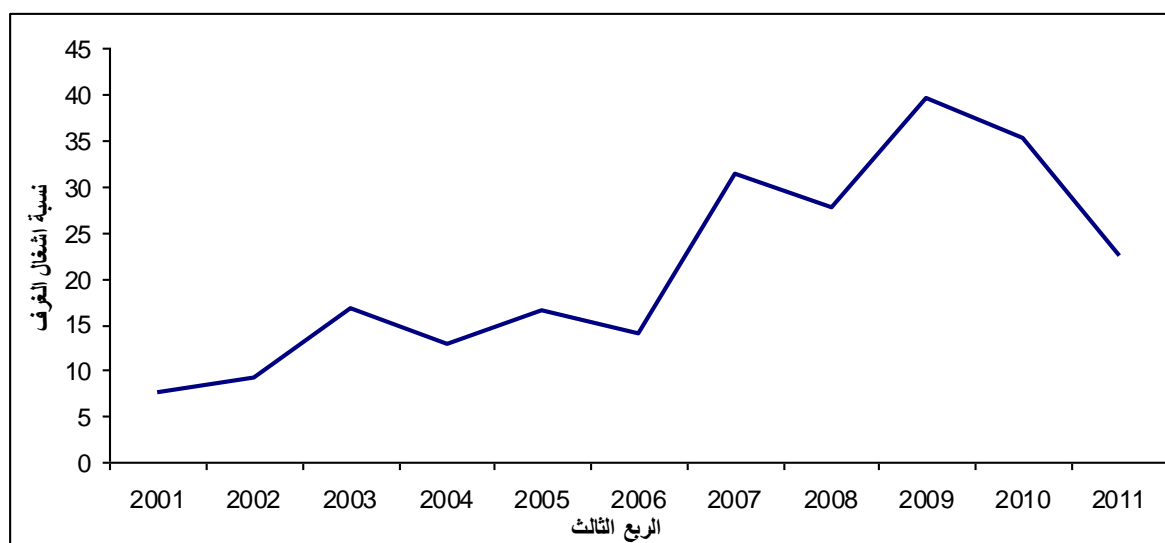


#### 2.1 إشغال الغرف الفندقية خلال الربع الثالث 2011

بلغ متوسط إشغال الغرف في الفنادق العاملة في الأراضي الفلسطينية 1,243.8 غرفة فندقية يومياً، بنسبة 22.4% من الغرف المتاحة.

وبمقارنة قيمة هذا المؤشر مع قيمته خلال الربع الثالث من الأعوام السابقة، يتبين انه شهد ارتفاعاً في غالبية الأعوام منذ العام 2001، إلا انه شهد تراجعاً في العامين الآخرين، وذلك كما هو مبين في الشكل الآتي:

## نسبة إشغال الغرف الفندقية خلال الربع الثالث للأعوام (2001 - 2011)



## 3.1 العاملون في الفنادق خلال الربع الثالث 2011

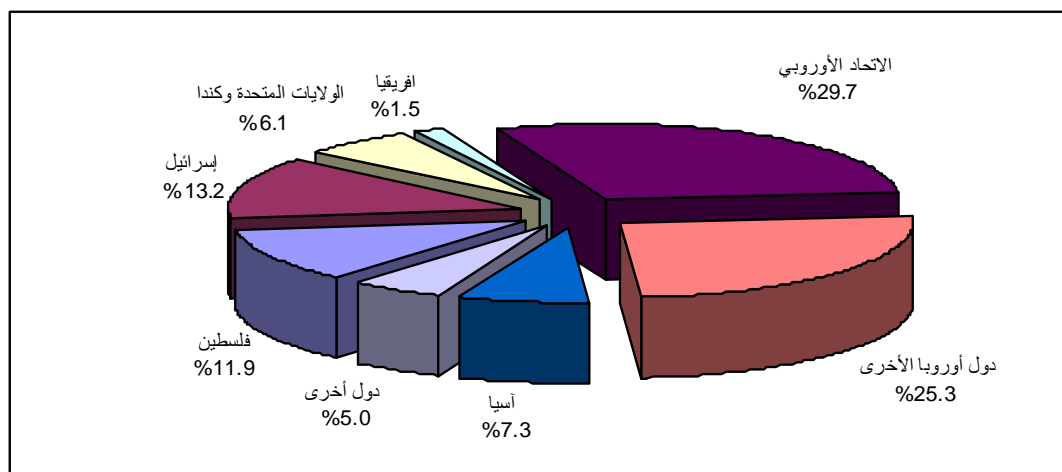
بلغ متوسط عدد العاملين في الفنادق 2,303 عامل، منهم 1,842 ذكراً و 461 أنثى، أما عدد العاملين في الإدارة فقد بلغ 412 عامل، منهم 315 ذكراً و 97 أنثى، وفي التشغيل 1,891 عامل، منهم 1,527 ذكراً و 364 أنثى.

## 4.1 النزلاء وليالي المبيت خلال الربع الثالث 2011

بلغ عدد النزلاء في فنادق الأراضي الفلسطينية خلال الربع الثالث 2011 ما مجموعه 106,100 نزيل، 11.9% منهم من الفلسطينيين، و 29.7% من دول الاتحاد الأوروبي، وبالمقارنة مع الربع الثالث من العام 2010 يتبين أن هناك انخفاضاً في عدد النزلاء بنسبة 23.0%، في حين كان هناك ارتفاعاً بنسبة 19.4% مقارنة مع الربع الثاني 2011.

يتركز النزلاء في فنادق جنوب الضفة الغربية، حيث وصلت نسبتهم إلى 48.5% من مجموع النزلاء، يليها فنادق القدس ووسط الضفة الغربية بنسبة 27.4% و 19.9% على التوالي، أما نسبة نزلاء الفنادق في شمال الضفة الغربية فقد بلغت 3.4%، في حين بلغت 0.8% في فنادق قطاع غزة.

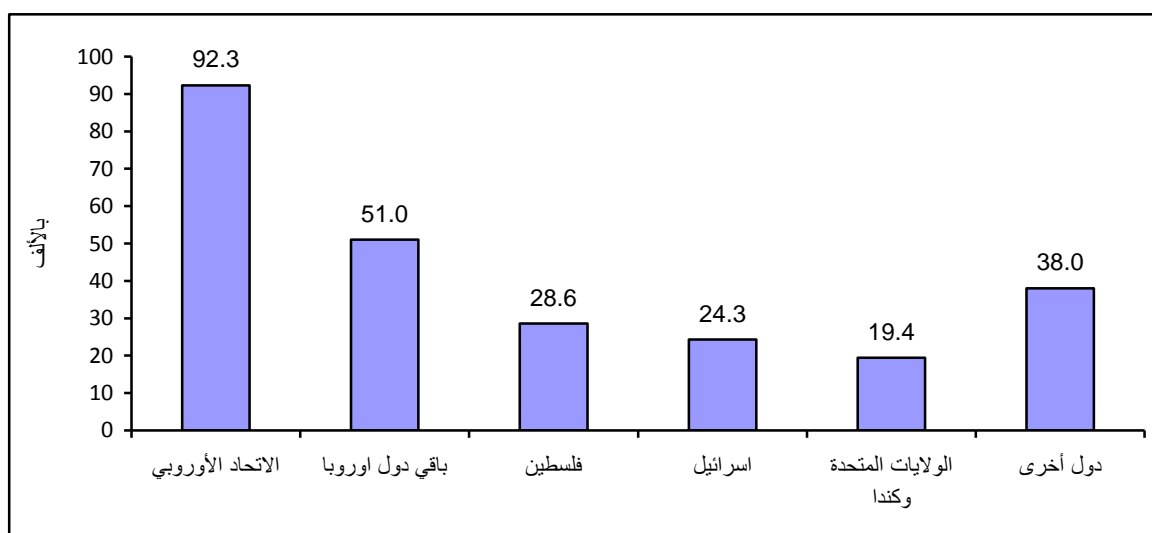
## التوزيع النسبي للنزلاء حسب الجنسية خلال الربع الثالث، 2011



كما بلغ عدد ليالي المبيت في فنادق الأراضي الفلسطينية 253,635 ليلة خلال الربع الثالث 2011، حيث شكلت ليالي المبيت للنزلاء الفلسطينيين ما نسبته 11.3%، والنزلاء القادمين من الاتحاد الأوروبي 36.4% من إجمالي عدد ليالي المبيت، بينما بلغت نسبة ليالي المبيت للنزلاء القادمين من الولايات المتحدة وكندا 7.6%. وبمقارنة عدد ليالي المبيت مع الربع الثالث من العام 2010، يتبين أن هناك انخفاضاً بعدد ليالي المبيت خلال الربع الثالث بنسبة 16.7%، وكذلك بالمقارنة مع الربع السابق هناك ارتفاعاً بنسبة 25.1%.

تتوزع ليالي المبيت في الفنادق حسب المنطقة كالتالي: 29.1% من ليالي المبيت في فنادق القدس، 22.9% من ليالي المبيت في فنادق وسط الضفة الغربية، أما نسبة ليالي المبيت في فنادق جنوب وشمال الضفة الغربية فقد بلغت 45.0% و2.2% على التوالي، في حين بلغت نسبة ليالي المبيت في فنادق قطاع غزة 0.8% من إجمالي عدد ليالي المبيت في فنادق الأراضي الفلسطينية.

عدد ليالي المبيت للنزلاء حسب الجنسية خلال الربع الثالث، 2011



### 5.1 معدل مدة الإقامة خلال الربع الثالث 2011

بلغ معدل مدة الإقامة خلال الربع الثالث في فنادق الأراضي الفلسطينية 2.4 ليلة لكل نزيل، وقد بلغ أعلى معدل لمدة الإقامة للنزلاء 3.1 ليلة لكل نزيل وذلك في قطاع غزة في شهر آب، وفي منطقة وسط الضفة الغربية بلغ معدل مدة الإقامة خلال تموز 3.0، وفي منطقة القدس بلغ معدل مدة الإقامة خلال تموز 2.7 ليلة لكل نزيل، وفي مناطق جنوب وشمال الضفة الغربية فقد بلغ معدل مدة الإقامة خلال تموز 2.3 و1.7 ليلة لكل نزيل على التوالي.

وبين الجدول الآتي النتائج الأساسية لأهم مؤشرات النشاط الفندقي للربع الثالث من العام 2011، إضافة لنسبة التغير بالمقارنة مع مؤشرات الربع الثالث 2010 والربع الثاني 2011.

## نسبة التغير فى مؤشرات الربع الثالث 2011، مقارنة مع الربع الثالث 2010، والربع الثانى 2011

نسبة التغير (%) مقارنة مع		قيمة المؤشر الربع الثالث 2011	المؤشر
الربع الثانى 2011	الربع الثالث 2010		
1.0	3.2	97	عدد الفنادق العاملة كما فى نهاية الربع
-4.0	29.2	2,303	متوسط عدد العاملين خلال الربع
19.4	-23.0	106,100	عدد النزلاء
25.1	-16.7	253,635	عدد لىالى المبيت
6.9	-26.8	1,243.8	متوسط إشغال الغرف
25.9	-16.7	2,756.9	متوسط إشغال الأسرة
9.7	-36.5	22.4	نسبة إشغال الغرف %
30.4	-28.0	23.1	نسبة إشغال الأسرة %



## الفصل الثاني

### المنهجية والجودة

يعرض هذا الفصل المنهجية التي اتبعت في تخطيط وتنفيذ مسح النشاط الفندقي بما في ذلك تصميم أدوات البحث الأساسية وطرق جمع ومعالجة وتحليل البيانات الخاصة بموضوع الدراسة، كما يعرض جودة البيانات بدءاً بالتخطيط الأولي للمسح وانتهاءً بكيفية النشر وفهم البيانات والاستفادة منها.

#### 1.2 استمارة المسح

تم تصميم استمارة المسح بما يتفق مع الأهداف المحددة له وبالأخذ بالتوصيات الدولية في مجال إحصاءات السياحة ما أمكن ذلك. وقد تم التنسيق مع المجلس الأعلى للسياحة العربية وجمعية الدراسات العربية في تصميم الاستمارة باعتبارهما مؤسستين ذات صلة وطيدة بالموضوع، ولتواجدهما في مدينة القدس، بما يساعد على انجاز المسح في هذه المدينة التي لها اعتبارات موضوعية خاصة، وتجدر الإشارة إلى أن استمارة المسح موجودة على الصفحة الإلكترونية للجهاز. وتحتوي الاستمارة على المتغيرات الأساسية الآتية:

- البيانات التعريفية: اسم الفندق وصاحب الفندق والعنوان.
  - البيانات العامة: الكيان القانوني، ورقم رخصة الفندق، وسنة انشاء الفندق، وسنة مباشرة العمل.
  - العاملون في الفندق: وذلك حسب فئة العاملين والجنس.
  - الطاقة الاستيعابية: وتشمل عدد الغرف، وعدد الأسرة.
  - النزلاء وإشغال الأسرة والغرف: ويشمل عدد النزلاء حسب الجنسية، وإشغال الأسرة حسب الجنسية، وعدد الغرف المشغولة.
- حيث تجمع بيانات الاستمارة بشكل اسبوعي خلال شهر الإسناد.

#### 2.2 إطار المسح والشمول

يغطي مسح الفنادق كافة الفنادق الموجودة حسب نتائج التعداد العام للمنشآت الذي أجراه الجهاز المركزي للإحصاء الفلسطيني في عام 2007. ويتم تحديث هذا الإطار بشكل مستمر بإضافة الفنادق المستحدثة، وحذف الفنادق التي تتوقف عن العمل بشكل نهائي أو التي تغير نشاطها الاقتصادي. أما الفنادق التي تتوقف عن العمل لغايات الترميم والتجديد فلا يجمع عنها بيانات طوال فترة توقفها.

#### 3.2 العمليات الميدانية

##### 1. اختيار وتدريب العاملين

تم اختيار فريق العمل الميداني من ذوي الخبرة والكفاءة اللازمتين، ومن أجل الإطلاع على خصوصية المسح من النواحي المنهجية، وكذلك المفاهيم والتفاصيل الأخرى المتعلقة به، تم إشراكهم في برنامج تدريبي نظري، وعملي، بما يؤهلهم للقيام بالمهام المطلوبة على عاتقهم من الأعمال الميدانية المحددة في هذا المسح.

## 2. تنظيم وإدارة العمل الميداني

يتألف فريق العمل الميداني لهذا المسح من سبعة باحثين موزعين على مختلف المناطق الجغرافية، إضافة إلى منسق واحد يشرف ويتابع العمل الميداني في المناطق المختلفة، وتم استخدام النماذج وأدوات العمل المعدة مسبقاً لتنفيذ ومراقبة وضبط العمليات الميدانية والتنسيق لهذا المسح بكافة أنشطته.

## 3. جمع البيانات والتدقيق الميداني

تودع الاستثمار لدى الفندق من خلال باحثي المسح لتستوفى بياناتها عن شهر كامل. وقام فريق الباحثين بزيارات دورية لمتابعة دقة عمليات التسجيل خصوصاً بما يتعلق بالنزلاء، وللإجابة على أية استفسارات من المكلفين باستيفاء بيانات الاستثمار من قبل إدارة الفندق. وأحياناً يقوم الباحث نفسه تحت إشراف المكلف من إدارة الفندق باستيفاء البيانات. وتجمع الاستثمارات من الفنادق خلال الأسبوع الأول الذي يلي شهر الإسناد، وترسل للجهاز بواسطة منسق العمل الميداني لمتابعة الأعمال المكتبية ومعالجة بياناتها.

## 4.2 العمليات المكتبية

### 1. التدقيق المكتبي

تم تسليم الاستثمارات المستوفاه والمدققة ميدانياً للمدقق المكتبي الذي يقوم بمراجعة وتدقيق الاستثمارات تدقيقاً نهائياً، بما فيها العودة لسجلات الفندق، وفحص البيانات، والتأكد من صحتها إذا إقتضت الضرورة ومن خلال الآليات المتبعة لضمان سلامة الإجراءات، والمحافظة على نوعية البيانات وجودتها.

### 2. الترميز

بعد الانتهاء من عمليات التدقيق تسلم الاستثمارات للرمز الذي يقوم بترميزها طبقاً لأدلة الترميز المعيارية الخاصة بالمسح.

## 5.2 معالجة البيانات

تم إعداد كافة البرامج اللازمة لمعالجة بيانات المسح وعمليات الإدخال واستخراج كشوف التدقيق بعد ادخال البيانات، أما الجداول النهائية فتم استخراجها من قبل دائرة إحصاءات السياحة وفق نماذج الجداول المعدة مسبقاً بما يعكس أهداف المسح.

### 1. تدريب مدخلي البيانات

قبل البدء بإدخال البيانات تم تدريب عدد من مدخلي البيانات على استخدام برامج الإدخال نظرياً وعملياً وتم تزويد كل مدخل بدليل تعليمات الإدخال.

### 2. تدقيق البيانات المدخلة

تم اعداد برامج خاصة لتدقيق البيانات المدخلة وفق قواعد التدقيق المتعلقة باتساق وشمول بيانات الاستثمارات، وتعد وفقاً لهذه البرامج كشوف بالاستثمارات التي تشمل أية أخطاء، حيث يتم تصحيحها وإعادة إدخالها.

### 3. جدولة البيانات

بعد انتهاء إدخال البيانات وتدقيقها وتنظيفها من أية أخطاء تم استخراج جداول نتائج المسح وفق نماذج الجداول المصممة مسبقاً.

### 6.2 جودة البيانات

تتأثر جودة البيانات بجوانب متعددة بدءاً بالتخطيط الأولي للمسح وانتهاء بكيفية النشر وفهم البيانات والاستفادة منها. أما عناصر الجودة الإحصائية فتشمل:

1. التغطية: تشمل الفنادق، والمتغيرات، وفترة التسجيل، ودورية المسح، وهي متحققة فعلاً في هذا المسح.
2. الشمول: توفر البيانات وشمولها لمعظم مؤشرات النشاط الفندقى، ومدى اتساقها مع واقع السجلات في إدارة الفندق، وقد انطبق هذا البند، وبلغت نسبة الاستجابة 94%.
3. المصدقية: تم إجراء سلسلة من عمليات التدقيق منذ بداية العمل حتى إعداد هذه النشرة. وبدايةً يتم تدقيق الاستثمارات ميدانياً ثم مكتبياً، ثم مقارنتها ببيانات الأشهر السابقة والتعرف على سبب التغير في أي بيان باستثناء بيانات النزلاء والإشغال، وبعد ذلك تعاد الاستثمارات التي يوجد بها أخطاء إلى الفنادق المعنية للتأكد من البيانات المدونة وتصحيحها، إذا لزم الأمر، ثم يتم إدخال بياناتها في الحاسوب.

### ملاحظات على البيانات

يرجع التغير في عدد الفنادق والغرف والأسرة خلال الأشهر لما يلي:

- هناك عدد من الفنادق تتوقف عن العمل لإجراء عمليات الترميم والصيانة، ولا يتم شمولها في النتائج الواردة في هذه النشرة خلال تلك الأشهر.
- الفنادق الراضة غير مشمولة في هذه النشرة.
- تم إطلاق تسمية "فندق" على جميع المنشآت التي تمارس النشاط الفندقى، سواء كانت مصنفة أم غير مصنفة.



## الفصل الثالث

### المفاهيم والمصطلحات

لقد تم الرجوع إلى أحدث التعاريف الدولية المتعلقة بإحصاءات السياحة فى عرض وشرح هذه المفاهيم والمصطلحات وذلك لتناسب مع توصيات الأمم المتحدة، كما أن هذه المفاهيم والمصطلحات متوافقة مع باقى المواضيع المتقاطعة فى الجهاز المركزى للإحصاء الفلسطينى.

وتشتمل أهم المفاهيم والمصطلحات المذكورة فى هذا التقرير على ما يلى:

#### الفندق:

هو منشأة تصنف ضمن منشآت الإقامة السياحية الجماعية التى توفر المبيت للزائر. ويشترط فى الفندق أن يكون عدد الأماكن المتوفرة فيه تستوعب مجموعة أشخاص يزيد عن معدل عدد أفراد عائلة واحدة وتكون تحت إدارة موحدة وتقدم خدمات وتسهيلات تشمل خدمة الغرف واعداد الأسرة يومياً وتنظيف المرافق الصحية، وتصنف الفنادق فى درجات وفئات وفقاً للتسهيلات والخدمات التى تقدمها.

#### الفنادق العاملة:

هى الفنادق التى تدخل ضمن إطار العينة والنتائج، ويستثنى من ذلك الفنادق المتوقفة عن العمل لإجراء عمليات الترميم والصيانة، والفنادق التى ترفض استيفاء بيانات المسح.

#### عدد الغرف:

عدد الغرف المعدة للاستخدام من النزلاء للمبيت. وتكون الغرف مفردة أو ثنائية أو ثلاثية أو رباعية، وقد أدرجت الغرف التى تشمل أكثر من أربعة أسرة تحت بند (أخرى). أما الجناح فيتألف من غرفة نوم واحدة أو أكثر وصالة وحمام خاص.

#### الغرف والأسرة المتاحة:

تشمل ما هو قابل للإشغال من غرف وأسرة خلال فترة المسح باستثناء ما هو مغلق للصيانة أو لأي سبب كان.

#### النزلاء:

هم الأشخاص الذين يبيتون فى الفندق، ويستخدمون مرافقه وخدماته، ويعتبر كل من يترك الفندق ولو لليلة واحدة ثم يعود للفندق ثانية بمثابة نزىل جديد.

#### عدد ليالى المبيت (إشغال الأسرة):

تمثل عدد الأسرة المحجوزة للنزلاء فى الفندق لأجل المبيت سواء تم المبيت فعلياً أو لم يتم، حيث يقاس بوحدة شخص/ليلة.

#### **إشغال الغرف:**

عدد الغرف التى تم حجزها ومدفوعة الأجر من قبل النزلاء لاستخدامها لغرض المبيت. وتعتبر الغرفة مشغولة سواءً استخدمت فعلياً أو لم تستخدم.

#### **متوسط إشغال (الغرف، الأسرة):**

عبارة عن حاصل مجموع عدد (الغرف، الأسرة) المشغولة مقسوماً على عدد أيام الأشغال.

#### **نسبة إشغال (الغرف، الأسرة):**

تمثل حاصل متوسط إشغال (الغرف، الأسرة) مقسوماً على عدد (الغرف، الأسرة) المتاحة مضروباً فى العدد مئة.

#### **معدل مدة الإقامة للجنسية:**

تمثل مجموع عدد ليالى المبيت حسب الجنسية مقسوماً على عدد نزلاء ذات الجنسية.

#### **منطقة شمال الضفة الغربية:**

تشمل محافظات جنين، وطولكرم، ونابلس، وقلقيلية، وسلفيت، وطوباس.

#### **منطقة وسط الضفة الغربية:**

تشمل محافظتي رام الله والبيرة، وأريحا والأغوار.

#### **منطقة القدس:**

تشمل محافظة القدس.

#### **منطقة جنوب الضفة الغربية:**

تشمل محافظتي بيت لحم والخليل.

#### **منطقة قطاع غزة:**

تشمل محافظات غزة، وشمال غزة، ودير البلح، وخانيونس، ورفح.

# الجداول

## Tables





جدول 1: المؤشرات الرئيسية للنشاط الفندقى حسب الشهر والمنطقة خلال الربع الثالث، 2011

Table 1: Main Indicators for Hotel Activities by Month and Region During the Third Quarter, 2011

Region	Month	إشغال الأسرة		إشغال الغرف		عدد ليالي المبيت	عدد النزلاء	عدد الأسرة المتاح	عدد الغرف المتاح	عدد الفنادق	الشهر	المنطقة
		Bed Occupancy		Room Occupancy								
		%	متوسط Average	%	متوسط Average							
Palestinian Territory *		23.1	2,756.9	22.4	1,243.8	253,635	106,100	11,931	5,561			الأراضي الفلسطينية*
All Regions	July	20.3	2,367.3	22.9	1,276.6	73,386	28,679	11,684	5,571	99	تموز	كافة المناطق
	August	18.1	2,186.6	16.0	895.2	67,785	29,683	12,109	5,597	98	آب	
	September	31.2	3,748.8	28.5	1,570.1	112,464	47,738	11,999	5,516	97	أيلول	
North of West Bank	July	14.6	73.5	28.6	49.1	2,279	1,330	503	172	6	تموز	شمال الضفة الغربية
	August	7.5	35.8	12.5	20.4	1,109	776	476	163	5	آب	
	September	14.8	70.7	23.8	38.7	2,120	1,502	476	163	5	أيلول	
Middle of West Bank	July	21.3	553.6	33.0	424.9	17,161	5,667	2,595	1,289	26	تموز	وسط الضفة الغربية
	August	19.7	612.3	28.1	377.8	18,980	6,822	3,109	1,343	27	آب	
	September	24.2	728.5	48.8	615.3	21,856	8,609	3,005	1,261	26	أيلول	
Jerusalem	July	28.2	844.3	41.3	583.7	26,174	9,724	2,997	1,415	27	تموز	القدس
	August	15.1	453.9	15.3	218.6	14,071	5,632	2,997	1,425	27	آب	
	September	36.5	1,114.9	35.2	511.9	33,447	13,732	3,051	1,455	28	أيلول	
South of West Bank	July	19.7	867.6	9.3	192.7	26,895	11,583	4,406	2,068	28	تموز	جنوب الضفة الغربية
	August	24.4	1,059.3	12.5	254.7	32,838	16,199	4,344	2,039	27	آب	
	September	42.3	1,810.2	18.9	380.6	54,306	23,626	4,284	2,010	26	أيلول	
Gaza Strip	July	2.4	28.3	4.2	26.0	877	375	1,183	627	12	تموز	قطاع غزة
	August	2.1	25.4	3.8	23.7	787	254	1,183	627	12	آب	
	September	2.1	24.5	3.8	23.6	735	269	1,183	627	12	أيلول	

\*Represents the quarter average except number of guests and number of guest nights which represent the total for the quarter.

\* يمثل المعدل خلال الربع لكافة المؤشرات باستثناء عدد النزلاء وعدد ليالي المبيت حيث يمثل المجموع

جدول 2: عدد الفنادق وعدد الغرف حسب توفر التجهيزات والمنطقة كما في شهر أيلول، 2011

Table 2: Number of Hotels and Rooms by Facilities and Region as in September, 2011

Region	Facilities								عدد الغرف	عدد الفنادق	المنطقة
	إنترنت	هاتف	تكييف	تدفئة	ثلاجة	تلفزيون	مذياع	حمام خاص	No. of Rooms	No. of Hotels	
Palestinian Territory	2,812	4,995	5,130	5,350	3,624	4,935	437	5,331	5,516	97	الأراضي الفلسطينية
North of West Bank	145	157	157	157	157	157	0	157	163	5	شمال الضفة الغربية
Middle of West Bank	1,159	1,218	1,259	1,259	1,093	1,230	179	1,257	1,261	26	وسط الضفة الغربية
Jerusalem	124	1,312	1,415	1,430	599	1,154	200	1,402	1,455	28	القدس
South of West Bank	834	1,729	1,731	1,936	1,218	1,815	0	1,936	2,010	26	جنوب الضفة الغربية
Gaza Strip	550	579	568	568	557	579	58	579	627	12	قطاع غزة

جدول 3: عدد الفنادق حسب توفر الخدمات العامة والمنطقة كما في شهر أيلول، 2011

Table 3: Number of Hotels by Availability of Public Services and Region as in September, 2011

Region	الخدمات العامة Public Services											عدد الفنادق No. of Hotels	المنطقة
	أخرى Other	خدمات للغرف Room Services	متاجر Shops	مصبغة Laundry	تصوير وثائق Photocopying	مقهى Cofee-shop	طباعة Typing	حانة Bar	إنترنت Internet	فاكس Fax	هاتف عمومي Puplic Telephone		
<b>Palestinian Territory</b>	<b>39</b>	<b>96</b>	<b>17</b>	<b>47</b>	<b>87</b>	<b>53</b>	<b>74</b>	<b>46</b>	<b>92</b>	<b>93</b>	<b>22</b>	<b>97</b>	الأراضي الفلسطينية
North of West bank	1	5	1	3	4	3	3	0	3	4	1	5	شمال الضفة الغربية
Middle of West bank	20	26	4	12	26	17	20	10	25	26	4	26	وسط الضفة الغربية
Jerusalem	14	27	3	9	23	12	23	14	27	26	8	28	القدس
South of West bank	3	26	7	16	25	12	23	21	26	26	6	26	جنوب الضفة الغربية
Gaza Strip	1	12	2	7	9	9	5	1	11	11	3	12	قطاع غزة

جدول 4: متوسط عدد العاملين في الفنادق حسب طبيعة العمل والجنس والمنطقة خلال الربع الثالث، 2011

Table 4: Average Number of Workers in Hotels by Type of Work, Sex and Region During the Third Quarter, 2011

Region	المجموع			تَشْغِيل			إدارة			* عدد الفنادق No. of Hotels *	المنطقة
	المجموع Total	إناث Females	ذكور Males	المجموع Total	إناث Females	ذكور Males	المجموع Total	إناث Females	ذكور Males		
Palestinian Territory	2,303	461	1,842	1,891	364	1,527	412	97	315	97	الأراضي الفلسطينية
North of West Bank	60	7	53	41	5	36	19	2	17	5	شمال الضفة الغربية
Middle of West Bank	826	102	724	698	78	620	128	24	104	26	وسط الضفة الغربية
Jerusalem	689	221	468	546	177	369	143	44	99	28	القدس
South of West Bank	543	124	419	467	103	364	76	21	55	26	جنوب الضفة الغربية
Gaza Strip	185	7	178	139	1	138	46	6	40	12	قطاع غزة

\*As in September, 2011

\* كما في شهر أيلول 2011

جدول 5: عدد ونسبة النزلاء حسب الجنسية والمنطقة خلال الربع الثالث، 2011

Table 5: Number and Percentage of Guests by Nationality and Region During the Third Quarter, 2011

Region	Month	Nationality										عدد الفنادق No. of Hotels	الشهر	المنطقة
		الولايات المتحدة وكندا U.S.A & Canada		آسيا Asia		إسرائيل Israel		دول عربية Arab Countries		فلسطين Palestine				
		%	العدد Number	%	العدد Number	%	العدد Number	%	العدد Number	%	العدد Number			
Palestinian Territory		6.1	6,458	7.3	7,728	13.2	13,956	1.0	1,017	11.9	12,604			الأراضي الفلسطينية
All Regions	July	9.5	2,733	4.3	1,230	19.0	5,442	1.6	473	24.4	6,999	99	تموز	كافة المناطق
	August	5.0	1,498	8.4	2,494	15.5	4,595	0.4	123	8.8	2,603	98	آب	
	September	4.7	2,227	8.4	4,004	8.2	3,919	0.9	421	6.3	3,002	97	أيلول	
North of West Bank	July	6.4	85	0.2	3	48.3	642	2.5	33	32.2	428	6	تموز	شمال الضفة الغربية
	August	3.2	25	0.5	4	50.6	393	0.6	5	32.2	250	5	آب	
	September	3.8	57	0.1	2	62.5	938	0.7	11	24.2	363	5	أيلول	
Middle of West Bank	July	9.6	543	2.0	113	19.4	1,097	3.4	190	42.1	2,385	26	تموز	وسط الضفة الغربية
	August	6.8	462	5.3	362	43.0	2,935	0.5	36	26.8	1,828	27	آب	
	September	10.4	894	6.7	575	17.9	1,541	1.3	114	26.7	2,302	26	أيلول	
Jerusalem	July	9.7	944	5.7	552	24.2	2,349	1.7	162	0.2	21	27	تموز	القدس
	August	14.8	834	5.1	289	8.3	465	0.4	23	0.3	17	27	آب	
	September	7.9	1,089	6.1	833	4.0	554	2.1	291	0.1	8	28	أيلول	
South of West Bank	July	9.8	1,136	4.7	541	11.6	1,347	0.7	79	34.7	4,025	28	تموز	جنوب الضفة الغربية
	August	1.0	157	11.3	1,828	5.0	802	0.3	56	2.9	472	27	آب	
	September	0.6	143	10.9	2,584	3.7	882	0.0	0	1.1	262	26	أيلول	
Gaza Strip	July	6.7	25	5.6	21	1.9	7	2.4	9	37.3	140	12	تموز	قطاع غزة
	August	7.9	20	4.3	11	0.0	0	1.2	3	14.2	36	12	آب	
	September	16.4	44	3.7	10	1.5	4	1.9	5	24.9	67	12	أيلول	

جدول 5 (تابع): عدد ونسبة النزلاء حسب الجنسية والمنطقة خلال الربع الثالث، 2011

Table 5 (Cont.): Number and Percentage of Guests by Nationality and Region During the Third Quarter, 2011

Region	Month	المجموع		Nationality										الجنسية	الشهر	المنطقة
				استراليا ونيوزيلاندا		أفريقيا		دول أوروبا الأخرى		الاتحاد الأوروبي		دول أمريكا الأخرى				
		Australia & Newzeland		Africa		Other European Countries		European Union		Central & South America						
		%	العدد Number	%	العدد Number	%	العدد Number	%	العدد Number	%	العدد Number	%	العدد Number			
Palestinian Territory		100	106,100	1.2	1,244	1.5	1,562	25.3	26,926	29.7	31,648	2.8	2,957		الأراضي الفلسطينية	
All Regions	July	100	28,679	0.4	114	1.5	430	9.7	2,765	26.3	7,544	3.3	949	تموز	كافة المناطق	
	August	100	29,683	1.2	343	2.4	712	35.1	10,414	20.8	6,178	2.4	723	آب		
	September	100	47,738	1.6	787	0.9	420	28.7	13,747	37.6	17,926	2.7	1,285	أيلول		
North of West Bank	July	100	1,330	0.5	6	0.1	1	1.1	14	6.9	93	1.8	25	تموز	شمال الضفة الغربية	
	August	100	776	0.1	1	0.0	0	2.1	16	10.7	82	0.0	0	آب		
	September	100	1,502	0.0	0	0.0	0	0.1	1	7.5	113	1.1	17	أيلول		
Middle of West Bank	July	100	5,667	0.4	20	0.1	3	3.3	185	17.4	994	2.3	137	تموز	وسط الضفة الغربية	
	August	100	6,822	0.1	9	1.8	124	2.9	195	12.7	864	0.1	7	آب		
	September	100	8,609	7.2	622	0.0	2	4.7	405	19.5	1,670	5.6	484	أيلول		
Jerusalem	July	100	9,724	0.8	78	4.1	399	13.1	1,277	35.6	3,470	4.9	472	تموز	القدس	
	August	100	5,632	3.6	200	6.9	388	14.9	847	36.3	2,042	9.4	527	آب		
	September	100	13,732	1.1	151	2.3	319	15.5	2,127	59.3	8,144	1.6	216	أيلول		
South of West Bank	July	100	11,583	0.0	5	0.2	26	11.2	1,289	24.4	2,820	2.7	315	تموز	جنوب الضفة الغربية	
	August	100	16,199	0.8	132	1.0	164	57.7	9,353	18.8	3,046	1.2	189	آب		
	September	100	23,626	0.1	12	0.4	99	47.4	11,210	33.4	7,866	2.4	568	أيلول		
Gaza Strip	July	100	375	1.3	5	0.3	1	0.0	0	44.5	167	0.0	0	تموز	قطاع غزة	
	August	100	254	0.4	1	14.2	36	1.2	3	56.6	144	0.0	0	آب		
	September	100	269	0.7	2	0.0	0	1.5	4	49.4	133	0.0	0	أيلول		

جدول 6: عدد ونسبة ليالي المبيت حسب الجنسية والمنطقة خلال الربع الثالث، 2011

Table 6: Number and Percentage of Guest Nights by Nationality and Region During the Third Quarter, 2011

Region	Month	Nationality الجنسية										عدد الفنادق No. of Hotels	الشهر	المنطقة
		الولايات المتحدة وكندا U.S.A & Canada		آسيا Asia		إسرائيل Israel		دول عربية Arab Countries		فلسطين Palestine				
		%	العدد Number	%	العدد Number	%	العدد Number	%	العدد Number	%	العدد Number			
Palestinian Territory All Regions		7.6	19,394	7.9	19,971	9.6	24,282	1.6	4,003	11.3	28,623			الأراضي الفلسطينية كافة المناطق
	July	11.9	8,705	5.6	4,118	10.9	7,963	2.7	2,011	18.1	13,319	99	تموز	
	August	6.7	4,533	8.6	5,820	13.6	9,247	1.0	682	10.5	7,104	98	آب	
	September	5.5	6,156	8.9	10,033	6.3	7,072	1.2	1,310	7.3	8,200	97	أيلول	
North of West Bank	July	8.2	186	1.0	22	32.8	747	5.0	115	33.5	764	6	تموز	شمال الضفة الغربية
	August	2.7	30	1.9	21	38.3	425	0.8	9	37.2	412	5	آب	
	September	4.8	101	0.2	4	48.1	1,019	1.4	29	30.5	647	5	أيلول	
Middle of West Bank	July	13.2	2,260	3.3	572	13.2	2,261	4.7	802	34.6	5,936	26	تموز	وسط الضفة الغربية
	August	8.4	1,587	4.2	788	35.0	6,634	1.8	339	28.9	5,478	27	آب	
	September	10.5	2,288	6.4	1,405	16.5	3,607	3.7	817	32.3	7,063	26	أيلول	
Jerusalem	July	11.3	2,947	6.5	1,701	11.1	2,893	2.3	609	0.1	38	27	تموز	القدس
	August	14.5	2,042	4.2	591	4.9	693	0.3	40	0.2	34	27	آب	
	September	9.6	3,223	6.1	2,052	3.4	1,138	1.3	434	0.1	18	28	أيلول	
South of West Bank	July	12.1	3,256	6.5	1,756	7.6	2,047	1.6	425	23.6	6,351	28	تموز	جنوب الضفة الغربية
	August	2.6	839	13.4	4,399	4.6	1,495	0.8	276	3.1	1,004	27	آب	
	September	0.8	417	12.1	6,557	2.4	1,304	0.0	0	0.7	356	26	أيلول	
Gaza Strip	July	6.4	56	7.6	67	1.7	15	6.8	60	26.2	230	12	تموز	قطاع غزة
	August	4.4	35	2.7	21	0.0	0	2.3	18	22.4	176	12	آب	
	September	17.3	127	2.0	15	0.5	4	4.1	30	15.8	116	12	أيلول	

جدول 6 (تابع): عدد ونسبة ليالي المبيت حسب الجنسية والمنطقة خلال الربع الثالث، 2011

Table 6 (Cont.): Number and Percentage of Guest Nights by Nationality and Region During the Third Quarter, 2011

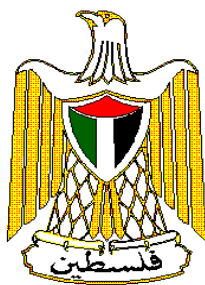
Region	Month	المجموع Total		Nationality								الجنسية		الشهر	المنطقة
				استراليا ونيوزيلاندا & Australia Newzeland		أفريقيا Africa		دول أوروبا الأخرى Other European Countries		الاتحاد الأوروبي European Union		دول أمريكا الأخرى Central & South America			
		%	العدد Number	%	العدد Number	%	العدد Number	%	العدد Number	%	العدد Number	%	العدد Number		
Palestinian Territory		100	253,635	1.0	2,608	1.4	3,571	20.1	50,983	36.4	92,294	3.1	7,906		الأراضي الفلسطينية
All Regions	July	100	73,386	0.8	595	1.4	1,023	11.4	8,324	32.9	24,174	4.3	3,154	تموز	كافة المناطق
	August	100	67,785	1.4	954	2.5	1,707	25.3	17,110	27.5	18,672	2.9	1,956	آب	
	Septemb	100	112,464	0.9	1,059	0.7	841	22.7	25,549	44.0	49,448	2.5	2,796	أيلول	
North of West Bank	July	100	2,279	1.1	26	0.2	4	6.0	137	9.7	222	2.5	56	تموز	شمال الضفة الغربية
	August	100	1,109	0.1	1	0.0	0	2.2	24	16.8	187	0.0	0	آب	
	Septemb	100	2,120	0.0	0	0.0	0	0.0	1	12.9	274	2.1	45	أيلول	
Middle of West Bank	July	100	17,161	0.8	139	0.2	34	1.2	206	27.2	4,679	1.6	272	تموز	وسط الضفة الغربية
	August	100	18,980	0.4	78	0.8	178	1.0	195	19.2	3,654	0.3	49	آب	
	Septemb	100	21,856	3.2	693	0.2	48	1.9	405	21.5	4,698	3.8	832	أيلول	
Jerusalem	July	100	26,174	1.4	364	3.6	954	17.2	4,504	40.7	10,648	5.8	1,516	تموز	القدس
	August	100	14,071	3.5	486	6.5	919	16.9	2,369	41.5	5,846	7.5	1,051	آب	
	Septemb	100	33,447	1.0	350	1.8	616	14.0	4,684	61.2	20,431	1.5	501	أيلول	
South of West Bank	July	100	26,895	0.0	5	0.1	27	12.9	3,477	30.7	8,241	4.9	1,310	تموز	جنوب الضفة الغربية
	August	100	32,838	1.2	388	1.6	538	44.1	14,496	26.0	8,547	2.6	856	آب	
	Septemb	100	54,306	0.0	12	0.3	177	37.6	20,438	43.5	23,627	2.6	1,418	أيلول	
Gaza Strip	July	100	877	7.0	61	0.5	4	0.0	0	43.8	384	0.0	0	تموز	قطاع غزة
	August	100	787	0.1	1	9.1	72	3.3	26	55.7	438	0.0	0	آب	
	Septemb	100	735	0.5	4	0.0	0	2.9	21	56.9	418	0.0	0	أيلول	



جدول 7: معدل مدة إقامة النزلاء في الفنادق (ليلة/نزيل) حسب الجنسية والمنطقة خلال الربع الثالث، 2011

Table 7: Average Length of Stay for the Guests in Hotels (Night/Guest) by Nationality and Region During the Third Quarter, 2011

Region	Month	المجموع Total	الجنسية Nationality										عدد الفنادق No. of Hotels	الشهر	المنطقة
			استراليا و نيوزيلندا Australia & Newzeland	أفريقيا Africa	دول أوروبا الأخرى Other European Countries	الاتحاد الأوروبي European Union	دول أمريكا الآخري Central South & America	الولايات المتحدة وكندا U.S.A & Canada	آسيا Asia	إسرائيل Israel	دول عربية Arab Countries	فلسطين Palestine			
Palestinian Territory		2.4	2.1	2.3	1.9	2.9	2.7	3.0	2.6	1.7	3.9	2.3			الأراضي الفلسطينية
All Regions	July	2.6	5.2	2.4	3.0	3.2	3.3	3.2	3.3	1.5	4.3	1.9	99	تموز	كافة المناطق
	August	2.3	2.8	2.4	1.6	3.0	2.7	3.0	2.3	2.0	5.5	2.7	98	آب	
	September	2.4	1.3	2.0	1.9	2.8	2.2	2.8	2.5	1.8	3.1	2.7	97	أيلول	
North of West Bank	July	1.7	4.3	4.0	9.8	2.4	2.2	2.2	7.3	1.2	3.5	1.8	6	تموز	شمال الضفة الغربية
	August	1.4	1.0	0.0	1.5	2.3	0.0	1.2	5.3	1.1	1.8	1.6	5	آب	
	September	1.4	0.0	0.0	1.0	2.4	2.6	1.8	2.0	1.1	2.6	1.8	5	أيلول	
Middle of West Bank	July	3.0	7.0	11.3	1.1	4.7	2.0	4.2	5.1	2.1	4.2	2.5	26	تموز	وسط الضفة الغربية
	August	2.8	8.7	1.4	1.0	4.2	7.0	3.4	2.2	2.3	9.4	3.0	27	آب	
	September	2.5	1.1	24.0	1.0	2.8	1.7	2.6	2.4	2.3	7.2	3.1	26	أيلول	
Jerusalem	July	2.7	4.7	2.4	3.5	3.1	3.2	3.1	3.1	1.2	3.8	1.8	27	تموز	القدس
	August	2.5	2.4	2.4	2.8	2.9	2.0	2.4	2.0	1.5	1.7	2.0	27	آب	
	September	2.4	2.3	1.9	2.2	2.5	2.3	3.0	2.5	2.1	1.5	2.3	28	أيلول	
South of West Bank	July	2.3	1.0	1.0	2.7	2.9	4.2	2.9	3.2	1.5	5.4	1.6	28	تموز	جنوب الضفة الغربية
	August	2.0	2.9	3.3	1.5	2.8	4.5	5.3	2.4	1.9	4.9	2.1	27	آب	
	September	2.3	1.0	1.8	1.8	3.0	2.5	2.9	2.5	1.5	0.0	1.4	26	أيلول	
Gaza Strip	July	2.3	12.2	4.0	0.0	2.3	0.0	2.2	3.2	2.1	6.7	1.6	12	تموز	قطاع غزة
	August	3.1	1.0	2.0	8.7	3.0	0.0	1.8	1.9	0.0	6.0	4.9	12	آب	
	September	2.7	2.0	0.0	5.3	3.1	0.0	2.9	1.5	1.0	6.0	1.7	12	أيلول	



**Palestinian National Authority  
Palestinian Central Bureau of Statistics**

**Hotel Activities in the Palestinian Territory  
(Third Quarter, 2011)**

**November, 2011**

PAGE NUMBERS OF ENGLISH TEXT ARE PRINTED IN SQUARE BRACKETS.  
TABLES ARE PRINTED IN THE ARABIC ORDER (FROM RIGHT TO LEFT)

**This document is prepared in accordance with the standard  
procedures stated in the Code of Practice for Palestine Official  
Statistics 2006**

©November, 2011  
**All rights reserved.**

**Suggested Citation:**

**Palestinian Central Bureau of Statistics, 2011.** *Hotel Activities in the Palestinian Territory, (Third Quarter, 2011).* Ramallah - Palestine.

All correspondence should be directed to:  
**Palestinian Central Bureau of Statistics  
P.O.Box 1647, Ramallah, Palestine.**

Tel: (+972/970) 2 2982700  
Fax: (+972/970) 2 2982710  
Toll free: 1800300300  
E-Mail: [diwan@pcbs.gov.ps](mailto:diwan@pcbs.gov.ps)  
Web-Site: <http://www.pcbs.gov.ps>

## **Acknowledgments**

**The Palestinian Central Bureau of Statistics (PCBS) extends its deep appreciations to all owners and managers of the hotels in the Palestinian Territory who contributed to the success of collecting the survey data and to all workers in the survey for being well dedicated in performing their duties.**

**The survey of Hotel Activities in the Palestinian Territory: Third Quarter 2011 has been planned and conducted by a technical team from PCBS and with joint funding by the Palestinian National Authority (PNA) and the Core Funding Group (CFG) for the year 2011 represented by the Representative Office of Norway to PNA and the Swiss Development and Cooperation Agency (SDC).**

**Moreover, PCBS very much appreciates the distinctive efforts of the Core Funding Group (CFG) for their valuable contribution to funding the project.**



## **Team Work**

- **Report Preparation**

Inas AL-Rifai

Bihan Bader

- **Dissemination Standards**

Hanan Janajreh

- **Preliminary Review**

Fathi Farasin

Mahmoud Abdal-rahman

Mahmoud Al Qayya

- **Final Review**

Mahmoud Jaradat

- **Overall Supervision**

Ola Awad

PCBS President



## Table of Contents

Subject	Page
List of Tables	
Introduction	
Chapter One: <b>Main Findings</b>	<b>[13]</b>
1.1 Hotel Capacity During September, 2011	[13]
1.2 Room Occupancy - Third Quarter, 2011	[13]
1.3 Hotel Workers - Third Quarter, 2011	[13]
1.4 Guests and Nights Occupancy - Third Quarter, 2011	[13]
Chapter Two: <b>Methodology and Data Quality</b>	<b>[15]</b>
2.1 Survey Questionnaire	[15]
2.2 Coverage	[15]
2.3 Fieldwork	[15]
2.4 Office Work Activities	[15]
2.5 Tabulation and Data Processing	[15]
2.6 Data Quality	[15]
Chapter Three: <b>Concepts and Definitions</b>	<b>[17]</b>
<b>Tables</b>	<b>23</b>





## List of Tables

Table	Page
<b>Table 1:</b> Main Indicators for Hotel Activities by Month and Region During the Third Quarter, 2011	<b>25</b>
<b>Table 2:</b> Number of Hotels and Rooms by Facilities and Region as in September, 2011	<b>26</b>
<b>Table 3:</b> Number of Hotels by Availability of Public Services and Region as in September, 2011	<b>27</b>
<b>Table 4:</b> Average Number of Workers in Hotels by Type of Work, Sex and Region During the Third Quarter, 2011	<b>28</b>
<b>Table 5:</b> Number and Percentage of Guests by Nationality and Region During the Third Quarter, 2011	<b>29</b>
<b>Table 6:</b> Number and Percentage of Guest Nights by Nationality and Region During the Third Quarter, 2011	<b>31</b>
<b>Table 7:</b> Average Length of Stay for the Guests in Hotels (Night/Guest) by Nationality and Region During the Third Quarter, 2011	<b>33</b>



## **Introduction**

Tourism is considered to be a cornerstone of the Palestinian economy and there are many attractive tourist sites for people of all interests. PCBS has collected statistical data on tourism and hotel activities through a continuous and thorough monthly survey since 1996, in accordance with the recommendations of the World Tourism Organization and European Union. The survey aims to produce a comprehensive database and time series of basic indicators on the hotel industry to enable the development and promotion of the tourism industry in the Palestinian Territory.

This report addresses the main indicators of the hotel industry. These indicators include the number of hotels in operation, the number of rooms and beds, public facilities in the surveyed hotels, the number of employees in hotels, the number of guest nights in the reference period, the number of guests by nationality, and bed and room occupancy rates.

PCBS is pleased to present the results of the survey on hotel activities in the Palestinian Territory for the third quarter of 2011 as an important statistical reference. It is hoped that this information will pave the way to the development of a comprehensive tourist program in line with international standards and user needs.

**November, 2011**

**Ola Awad  
PCBS President**



## Chapter One

### Main Findings

The main findings of the Hotel Activities Survey for the third quarter of 2011 show that there were 97 hotels in operation in September 2011 offering 5,516 rooms, with a total of 11,999 beds available.

#### 1.1 Hotel Capacity During September 2011

The hotels operating within the Palestinian Territory in the third quarter of 2011 were distributed as follows:

- North of West Bank: 5 hotels comprising 163 rooms with 476 beds.
- Middle of West Bank: 26 hotels comprising 1,261 rooms with 3,005 beds.
- Jerusalem region: 28 hotels comprising 1,455 rooms with 3,051 beds.
- South of West Bank: 26 hotels comprising 2,010 rooms with 4,284 beds.
- Gaza Strip: 12 hotels comprising 627 rooms with 1,183 beds.

#### 1.2 Room Occupancy - Third Quarter 2011

The average occupancy of rooms in Palestinian hotels was 1,243.8, representing 22.4% of the available rooms.

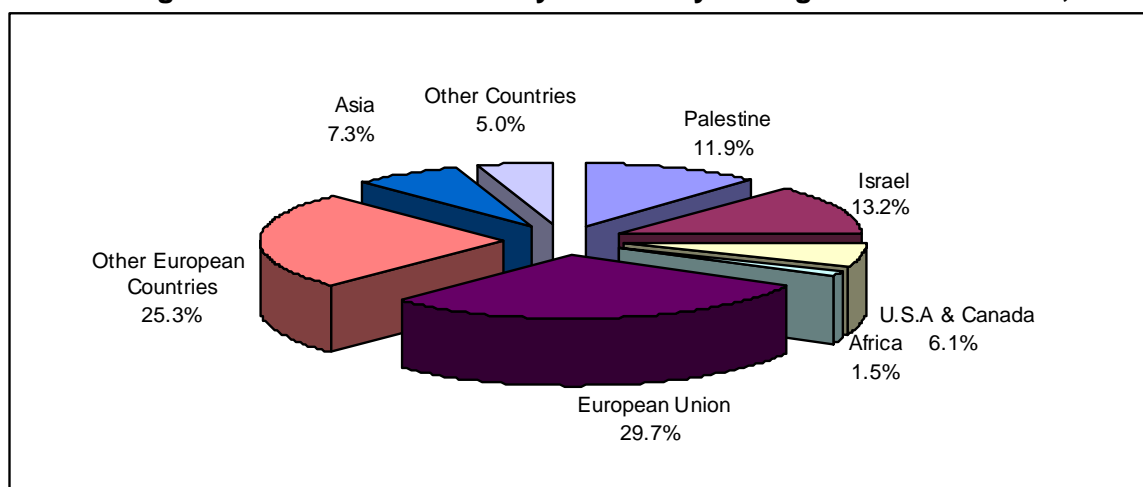
#### 1.3 Hotel Workers - Third Quarter 2011

There was an average of 2,303 workers in hotels, of whom 1,842 were male and 461 were female. In hotel administration, there were 412 employees, of whom 315 were male and 97 were female. There were 1,891 workers in hotel services, of whom 1,527 were male and 364 were female.

#### 1.4 Guest and Night Occupancy – Third Quarter 2011

The total number of guests in Palestinian hotels was 106,100, of whom 11.9% were Palestinian and 29.7% were from European Union countries. The number of guests was 23% higher than the same quarter of 2010.

**Percentage Distribution of Guests by Nationality During the Third Quarter, 2011**



The total night occupancy in Palestinian hotels during the third quarter of 2011 was 253,635, of which 11.3% was by Palestinian guests, 36.4% by guests from European Union countries, and 7.6% by guests from the United States and Canada.

Occupancy was distributed according to region as follows: 29.1% of total nights in Jerusalem hotels, and 45.0%, 2.2%, and 22.9% in the South, North, and Middle of the West Bank respectively, and 0.8% in Gaza Strip hotels.

The table below presents the main results of the third quarter of 2011 and explains changes in the main indicators for Palestinian hotels compared with the previous quarter and with the results of the second quarter of 2011.

**Percentage Change in the Variables During the Third Quarter 2011, Compared with the Third Quarter 2010 and Second Quarter 2011**

Indicator	Value During the 3 <sup>th</sup> Quarter 2011	Percentage change (%) compared with	
		3 <sup>th</sup> Quarter 2010	2 <sup>nd</sup> Quarter 2011
Number of operating hotels	97	3.2	1.0
Average number of workers	2,303	29.2	-4.0
Number of guests	106,100	-23.0	19.4
Number of guest nights	253,635	-16.7	25.1
Average occupancy of rooms	1,243.8	-26.8	6.9
Average occupancy of beds	2,756.9	-16.7	25.9
Rooms occupancy %	22.4	-36.5	9.7
Beds occupancy %	23.1	-28.0	30.4

## Chapter Two

### Methodology and Data Quality

#### 2.1 Survey Questionnaire

The questionnaire was designed according to international standards and recommendations. The Higher Council for the Arab Tourist Industry and the Arab Studies Society both contributed to the questionnaire design. The questionnaire was designed to provide data on hotel identification, employees by type of work and sex, the number of rooms and beds, the number of guests, nationality, and occupancy of rooms and beds. The questionnaire is subject to continuous revision and is available on the PCBS website.

#### 2.2 Coverage

The survey's frame was based on the Establishments Census conducted by the PCBS in 2007. This frame undergoes continuous updating, adding newly-established hotels and removing those that have closed. Hotels which have ceased operations due to maintenance or repair activities are not surveyed until they become functional again.

#### 2.3 Field Work

The field workers recruited for the implementation of this survey were selected based on their experience in similar projects. Before being recruited, field workers undergo theoretical and practical training to enable them to carry out their work properly. The training of field workers includes data collection, the concepts and definitions used in the survey's manuals, and interviewing techniques. Regular data collection rounds are made to collect data from respondents and to ensure the precision and accuracy of the gathered data.

#### 2.4 Office Work Activities

Once the completed questionnaires have been delivered for office editing, the questionnaires undergo a process of verification and coding in accordance with the coding manuals.

#### 2.5 Tabulation and Data Processing

After being edited, verified and coded, the data are captured electronically using a specially designed data entry program developed in accordance with pre-determined formats and in a way that fulfills all of the survey's objectives. Before initiating data entry, necessary theoretical and practical training sessions are offered to data entry operators. The entered data undergo electronic editing based on standard editing rules. In addition, random quality checks are undertaken to ensure error-free data entry.

After completing data entry, editing and cleaning, the statistical tables are produced according to the dissemination plan.

#### 2.6 Data Quality

- Coverage: includes hotels, variables, registration period, and periodicity of the survey.
- Completeness: the availability of the data and its completeness for most of the indicators used for hotel activities. Also, the consistency of the collected data with that of the hotel's administration. The response rate for the hotel survey was 94%.



- **Validity:** A series of editing operations are applied during the implementation of the survey. The questionnaires are edited in the field and in the office, then compared with data from the previous month; the questionnaires that contain mistakes are returned to the hotels for revision.

### **Technical Notes**

Any changes in the number of hotels, rooms, and beds during the first quarter of 2011 are due to the following:

- There were a number of hotels that are undergoing repair or maintenance. These hotels are not included in the findings presented in this report.
- Non-respondent hotels were not considered in this report.
- Data include all establishments that practice any hotel activity, whether it is categorized or not.

## Chapter Three

### Concepts and Definitions

This section presents the main concepts and definitions used to derive the main indicators of tourism statistics. These concepts and definitions are based on international recommendations in the field of tourism statistics, and are applied to the rest of the common subjects in the PCBS. The main concepts and definitions mentioned in this report were as follows:

#### **Hotel:**

It is defined as an accommodation establishment providing overnight lodging for the visitors in a room or unit. It should hold a number of persons exceeding that of an average single family. The establishment must be under one management, and provides various facilities and services to visitors.

#### **Operating Hotels:**

It is defined as the hotels that included in the sample frame and results, excluding the non operating hotels that are carrying out repairs or maintenance, and the hotels which didn't respond to the survey.

#### **Number of Rooms:**

It refers to the furnished rooms for the use of guests. Such rooms might be single, double, triple, or quadruple. Rooms involving more than four beds were classified under (others) in the questionnaire. As for the suite, it is usually comprised of one bedroom or more, a living room and private toilet facilities.

#### **Available Beds and Rooms:**

It refers to beds and rooms which are ready for use during the reference period. Rooms closed for maintenance or repairs are excluded.

#### **Guests:**

It refers to visitors staying in the hotels and using their facilities. Records of new guests are based on the number of visits regardless whether it's the same person or different.

#### **Number of Guest Nights (Bed Occupancy):**

Number of beds booked for hotel guests. Such beds are considered as occupied whether they were actually used or not. It is measured by guest night unit.

#### **Room Occupancy:**

Number of booked and paid rooms. Such rooms are considered occupied whether they were actually used or not.

#### **Average (rooms, beds) Occupancy:**

It is defined as the total number of occupied (rooms, beds) divided by the number of days.

#### **Percentage of (rooms, beds) Occupancy:**

It is defined as the average of (rooms, beds) occupancy divided by available (rooms, beds) multiplied by one hundred.

**Average Length of Stay:**

Represents the total of guest nights by nationality divided by number of guests of the same nationality.

**North of West Bank Region:**

Jenin, Tulkarm, Nablus, Qalqiliya, Salfit and Tubas governorates.

**Middle of West Bank Region:**

Ramallah and Al-Bireh, Jericho and Al-Aghwar governorates.

**Jerusalem Region:**

Jerusalem governorate.

**South of West Bank Region:**

Bethlehem and Hebron governorates.

**Gaza Strip:**

North Gaza, Gaza, Deir Al-Balah, Khan Yunis and Rafah governorates.